

# Always there to help you

Register your product and get support at  
[www.philips.com/welcome](http://www.philips.com/welcome)

DVP3650K



---

Руководство пользователя 7

---

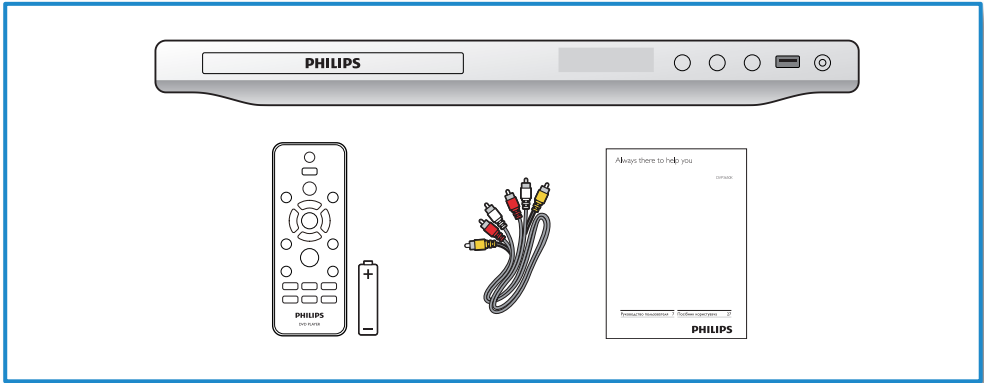
Посібник користувача 27

# PHILIPS

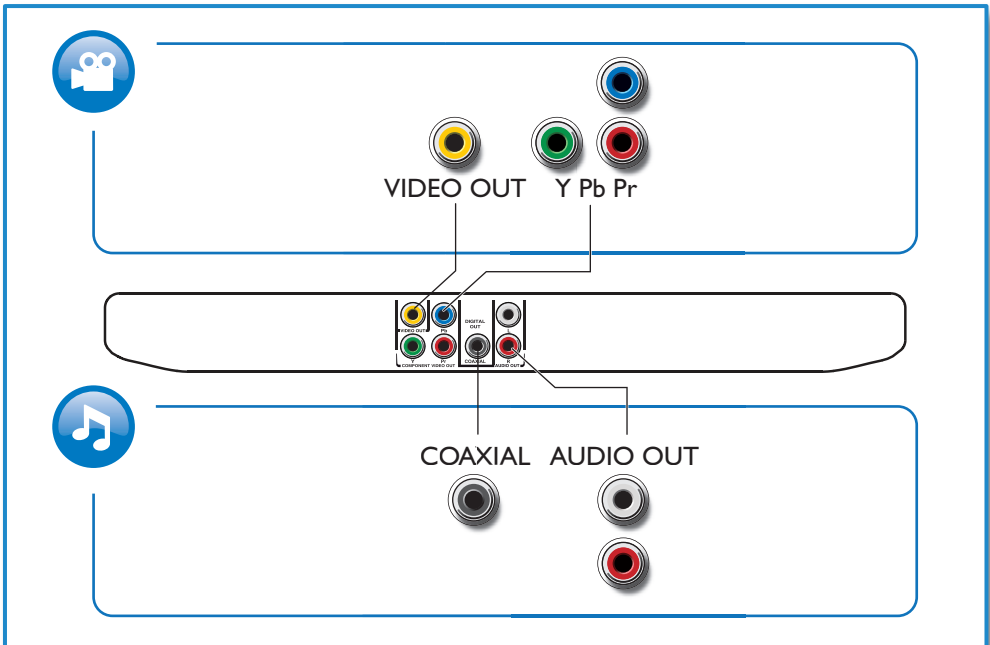


**RU** Перед подключением данного DVD-проигрывателя внимательно ознакомьтесь со всеми прилагаемыми инструкциями.

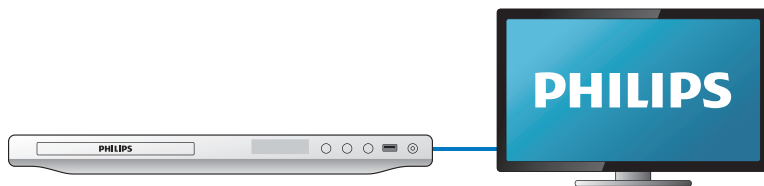
**UK** Перед тим як під'єднувати DVD-програвач, прочитайте та візьміть до уваги всі інструкції, що постачаються із ним.



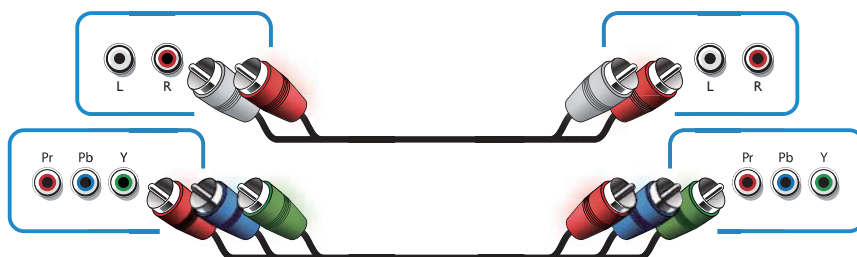
# 1



2



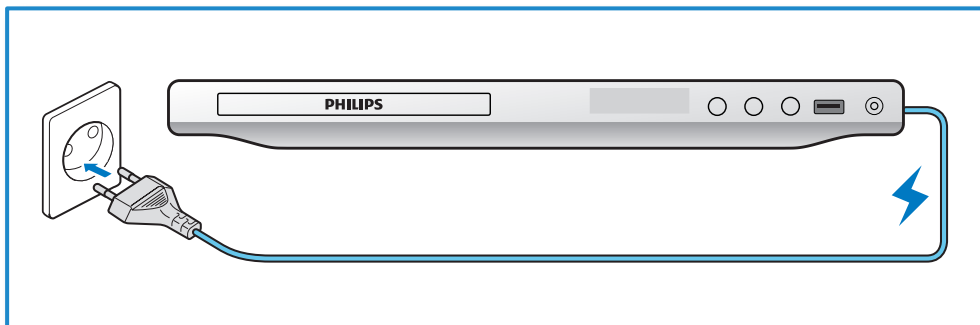
Pr PbY + AUDIO OUT



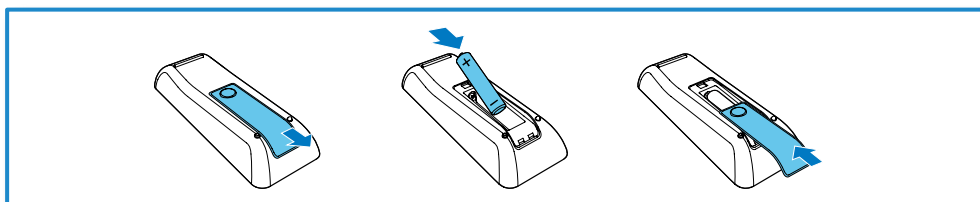
VIDEO OUT + AUDIO OUT



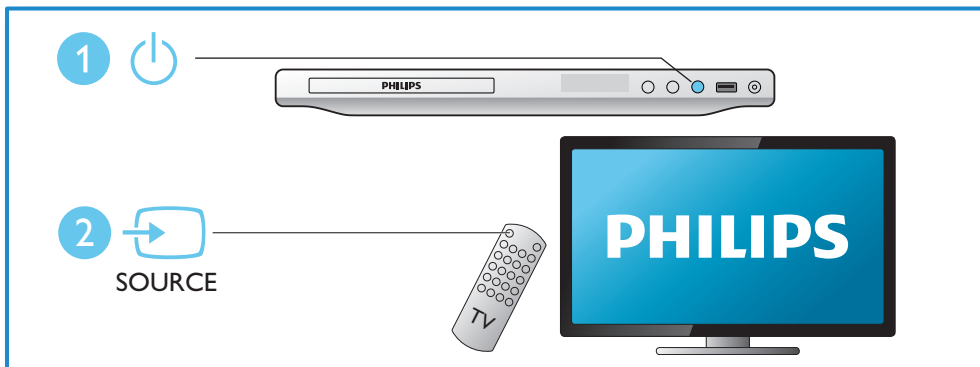
3



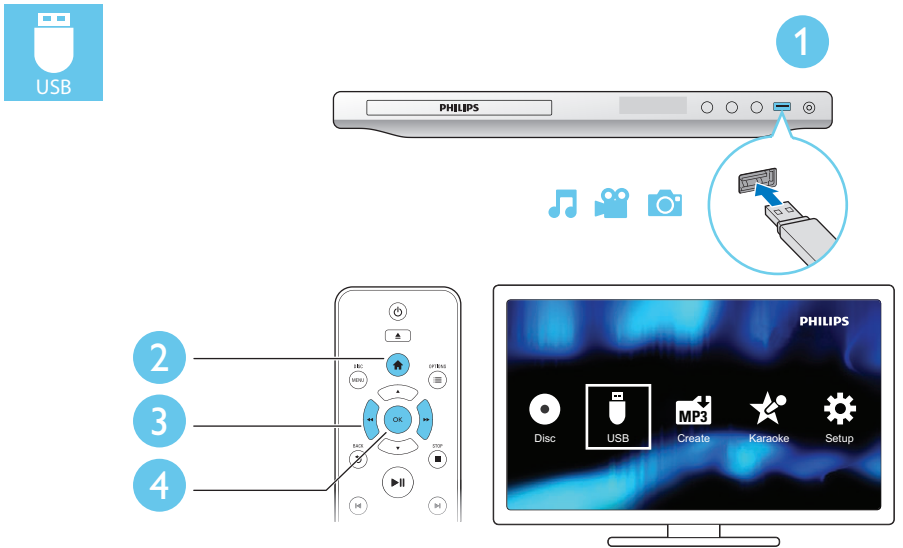
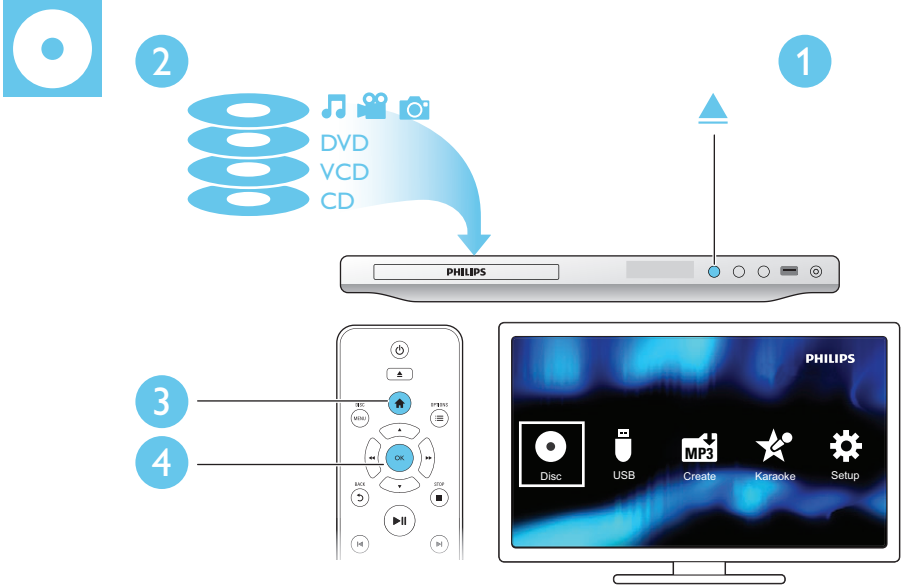
4



5



# 6



# Содержание

---

<b>1</b>	<b>Подготовка к работе</b>	2-6
----------	----------------------------	-----

---

<b>2</b>	<b>Использование DVD-проигрывателя</b>	8
	Основные функции управления воспроизведением	8
	Параметры видео	9
	Воспроизведение музыкального слайд-шоу	9
	Повтор воспроизведения	10
	Переход	10
	Видео формата DivX	10
	Запись аудиофайлов с компакт-диска на запоминающее устройство USB	11
	Караоке	11

---

<b>3</b>	<b>Изменение настроек</b>	12
	Основные (спящий режим, режим ожидания...)	12
	Изображение	13
	Звук	13
	Пользовательские настройки (языки, ограничение на просмотр...)	14

---

<b>4</b>	<b>Обновление ПО</b>	15
----------	----------------------	----

---

<b>5</b>	<b>Характеристики</b>	15
----------	-----------------------	----

---

<b>6</b>	<b>Устранение неисправностей</b>	16
----------	----------------------------------	----

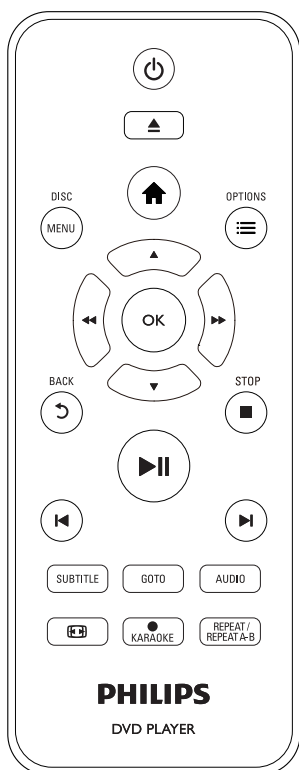
---

<b>7</b>	<b>Важные сведения о безопасности</b>	18
----------	---------------------------------------	----

## 2 Использование DVD-проигрывателя

Поздравляем с покупкой, и добро пожаловать в клуб Philips! Чтобы воспользоваться всеми преимуществами поддержки Philips, зарегистрируйте устройство на веб-сайте [www.philips.com/welcome](http://www.philips.com/welcome).

### Основные функции управления воспроизведением




Для управления проигрывателем во время воспроизведения можно использовать следующие кнопки.

Кнопка	Действие
	Включение проигрывателя или переключение в режим ожидания.
	Открытие и закрытие отделения для диска.
	Доступ к основному меню.
<b>DISC MENU</b>	Вход или выход из меню.
<b>OPTIONS</b>	Доступ к меню дополнительных параметров во время воспроизведения видео.
	Перемещение по меню. Медленная перемотка вперед или назад. Нажимайте последовательно для изменения скорости поиска.
	Перемещение по меню. Быстрая перемотка вперед или назад. Нажимайте последовательно для изменения скорости поиска.
<b>OK</b>	Подтверждение выбранной опции или ввода.
<b>BACK</b>	Возврат к предыдущему экранному меню.
<b>STOP</b>	Остановка воспроизведения.
	Запуск, пауза или возобновление воспроизведения.
	Переход к предыдущей или следующей дорожке, разделу или файлу.
<b>SUBTITLE</b>	Выбор языка субтитров.



GOTO	Переход к разделу, эпизоду или дорожке.
AUDIO	Выбор языка аудиовоспроизведения или канала.
	Настройка формата изображения в соответствии с экраном телевизора. Увеличение и уменьшение изображения.
 KARAOKE	Запись караоке на запоминающее устройство USB.
REPEAT/REPEAT A-B	Выбор режима повторного воспроизведения.




## Параметры видео

Во время воспроизведения видео нажмите  **OPTIONS** для входа в меню следующих настроек.

- **[Информация]**: отображение информации о текущем воспроизведении.
- **[Пбс]**: отображение или пропуск меню содержимого дисков VCD и SVCD.
- **[Формат изобр.]**: выбор формата изображения в соответствии с экраном телевизора.
- **[Громкость]**: регулировка уровня громкости.
- **[Угол]**: выбор угла камеры, с которой просматривается видеоизображение.
- **[Микрофон]**: включение и выключение передачи аудиосигнала с микрофона.
- **[Караоке]**: изменение уровня громкости и эха микрофона и музыкальной тональности.
- **[Вокал]**: выбор аудиорежима караоке или отключение вокала, записанного на диске караоке.





## Воспроизведение музыкального слайд-шоу

Музыкальное слайд-шоу — это одновременное воспроизведение музыки и изображений.

- 1 Запустите воспроизведение аудиофайла с диска или с подключенного накопителя USB.
- 2 Нажмите  для перехода к файлам изображений.
- 3 Выберите изображение с того же диска или накопителя USB, нажмите **OK** для запуска слайд-шоу.
- 4 Нажмите , чтобы остановить слайд-шоу.
- 5 Нажмите , чтобы остановить воспроизведение музыки.

## Управление воспроизведением фотографий

Во время просмотра фотографий используйте пульт ДУ для управления воспроизведением.

Кнопка	Действие
	Поворот фотографии по горизонтали/по вертикали.
	Поворот фотографии по часовой стрелке/против часовой стрелки.
 <b>OPTIONS</b>	Войдите для выбора <b>[Цвет]</b> , чтобы отобразить фотографию в цвете или в черно-белом формате. Войдите для выбора <b>[Просмотр фото]</b> , чтобы отобразить фотографии в режиме миниатюр.
	Увеличение или уменьшение фотографии. Пауза при воспроизведении в режиме масштабирования.

OK	Запуск или возобновление воспроизведения.
■	Остановка воспроизведения.

## Повтор воспроизведения

Во время воспроизведения последовательно нажимайте кнопку **REPEAT/REPEAT**

**A-B**, чтобы выбрать режим повторного воспроизведения.

- Повтор текущего раздела, эпизода или дорожки.
- Повтор всего содержимого на диске или накопителе USB.
- Повторное воспроизведение определенного эпизода.

### Повторное воспроизведение определенного эпизода

**1** Последовательно нажимайте **REPEAT/REPEAT A-B**, чтобы выбрать **↺A** в качестве начальной точки.

**2** Снова нажимите **REPEAT/REPEAT A-B**, чтобы выбрать **↻AB** в качестве конечной точки.

↳ Начнется повторное воспроизведение отмеченного отрезка.

**3** Чтобы отменить повторное воспроизведение, нажимайте **REPEAT/REPEAT A-B** до отображения **[Выключено]**.

### Примечание

- Повтор воспроизведения отмеченного отрезка доступен только в пределах раздела или дорожки.

## Переход

Можно перейти к определенному разделу, эпизоду или дорожке.

**1** Во время воспроизведения нажмите **GOTO**.

↳ Отобразится поле ввода, и будет мигать "0".

**2** Нажмите **▲▼** для выбора цифры в качестве номера раздела, эпизода или дорожки.

**3** После выбора цифры нажмите **◀/▶**, чтобы изменить позицию цифры.

**4** При необходимости повторите шаги 2–3 для завершения ввода номера раздела, эпизода или дорожки.

**5** Нажмите **OK**.

↳ Будет выполнен переход к выбранному номеру раздела, эпизоду или дорожке.

## Видео формата DivX

Поддерживается воспроизведение видео формата DivX с диска или запоминающего устройства USB.

### код VOD для DivX

- Перед приобретением видео DivX и их воспроизведения на данном проигрывателе перейдите на веб-сайт [vod.divx.com](http://vod.divx.com), чтобы зарегистрировать проигрыватель с помощью кода DivX VOD.
- Отображение кода DivX VOD: нажмите **🏠**, затем выберите **[Настройка] > [Общие] > [Код Vod DivX(R)]**.

### Субтитры DivX

- Нажмите **SUBTITLE**, чтобы выбрать язык.
- Если субтитры отображаются неверно, выберите набор символов, который поддерживает субтитры DivX. Выбор набора символов: нажмите **🏠**, выберите **[Настройка] > [Предпочтения] > [Подзаг. DivX]**.

Набор символов	Языки
[Стандартный]	Английский, албанский, датский, нидерландский, финский, французский, гальский, немецкий, итальянский, курдский (латиница), норвежский, португальский, испанский, шведский и турецкий.
[Центр. Европа]	Албанский, хорватский, чешский, нидерландский, английский, немецкий, венгерский, ирландский, польский, румынский, словацкий, словенский и сербский
[Кириллица]	Болгарский, белорусский, английский, македонский, молдавский, русский, сербский и украинский



#### Примечание

- Перед включением субтитров убедитесь, что имя файла субтитров совпадает с именем видеофайла DivX. Например, если видеофайл DivX имеет имя "movie.avi", сохраните файл субтитров как "movie.srt" или "movie.sub".
- Проигрыватель поддерживает воспроизведение субтитров следующих форматов: .srt, .sub, .txt, .ssa и .smi.

## Запись аудиофайлов с компакт-диска на запоминающее устройство USB

Можно записывать аудиофайлы с компакт-диска на запоминающее устройство USB. Запись аудиофайлов выполняется в формате .mp3.

- 1 Подключите накопитель USB к проигрывателю.

- 2 Установите диск и запустите его воспроизведение.
- 3 Нажмите **↑** и выберите **[Create MP3]** (Создать MP3), а затем нажмите **ОК**.
- 4 Для завершения записи следуйте инструкциям на экране.
  - ↳ На запоминающем USB-устройстве будет автоматически создана новая папка для хранения всех записанных файлов MP3.



#### Примечание

- Во время записи не нажимайте на кнопки.
- Конвертация компакт-дисков DTS и компакт-дисков, защищенных от записи, не поддерживается.
- Устройство USB, защищенное от записи или защищенное паролем, не может использоваться для хранения файлов MP3.

## Карaoke

- 1 Подключите микрофон (не входит в комплектацию) к разъему **MIC** на проигрывателе.
- 2 Чтобы войти в основное меню, нажмите **↑**.
- 3 Выберите **[Карaoke]**, затем нажмите **ОК**.
  - ↳ Отобразится меню настройки карaoke.
- 4 Выберите **[Микрофон] > [Включено]**, нажмите **ОК**, чтобы включить передачу аудиосигнала с микрофона.
- 5 Включите воспроизведение диска, пойте в микрофон.

#### Настройка функции карaoke в меню карaoke

- **[Микрофон]:** включение и выключение передачи аудиосигнала с микрофона.
- **[Звук микр.]:** изменение громкости микрофона.
- **[ЭХО]:** изменение уровня эхо.

- **[Счет караоке]:** выбор уровня сложности для оценки исполнения. Оценка появляется по окончании песни.
- **[Karaoke Idol]:** конкурс на лучшее исполнение караоке среди друзей. Чтобы начать конкурс, следуйте инструкциям на экране.
- **[Shift]:** изменение музыкальной тональности.
- **[Вокал]:** выбор аудиорежима караоке или отключение вокала, записанного на диске караоке.

## Запись песен

Вы можете записывать песни в собственном исполнении на запоминающее устройство USB. Записанные песни будут сохранены в формате .MP3.

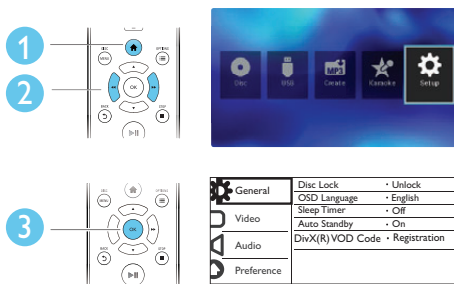
- 1 Вставьте запоминающее устройство USB.
- 2 Нажмите **● KARAOKE**.
- 3 Следуя инструкциям на экране, выберите настройку и нажмите **OK** для начала записи.
  - ↳ Запись будет прекращена по окончании песни.
  - Чтобы выйти из режима записи, снова нажмите **● KARAOKE**.

### Примечание

- Убедитесь, что на запоминающем устройстве USB достаточно свободной памяти.
- Запись на диски DTS или диски, защищенные от записи, невозможна.

## 3 Изменение настроек

Данный раздел содержит сведения об изменении настроек проигрывателя.



### Примечание

- Изменение настроек, отображаемых в сером цвете, недоступно.
- Для доступа к **[Предпочтения]** остановите воспроизведение диска.
- Для возврата к предыдущему меню нажмите **↶**. Для выхода из меню нажмите **⬆**.

## Основные (спящий режим, режим ожидания...)

- 1 Нажмите **⬆**.
- 2 Для доступа к основным параметрам настройки нажмите **[Настройка] > [Общие]**.
  - **[Бл Диска]:** блокировка и разблокировка диска для воспроизведения. Чтобы воспроизвести заблокированный диск, необходимо ввести пароль: нажмите **▲▼** для ввода цифры, затем нажмите **◀◀ / ▶▶**, чтобы изменить позицию цифры. По

- умолчанию используется пароль "136900".
- **[Язык Дисплея]:** выбор языка экранного меню.
- **[Таймер сна]:** настройка периода времени для автоматического переключения проигрывателя из режима воспроизведения в режим ожидания.
- **[Автомат. откл.]:** включение или отключение автоматического перехода в режим ожидания. Если эта функция включена, проигрыватель автоматически переключается в режим ожидания по истечении 15 минут бездействия (например, в режиме паузы или остановки).
- **[Код Vod DivX(R)]:** просмотр регистрационного кода и кода отмены регистрации DivX®.

## Изображение

- 1 Нажмите **▲**.
- 2 Для доступа к параметрам настройки видео нажмите **[Настройка] > [Видео]**.
  - **[ТВ система]:** выбор ТВ-системы, соответствующей модели телевизора. По умолчанию используется самая распространенная установка для телевизоров в вашей стране.
  - **[Формат избобр.]:** выбор формата изображения в соответствии с экраном телевизора.
  - **[Прогрессивн]:** включение или отключение режима прогрессивной развертки. Если к проигрывателю подключен телевизор с прогрессивной разверткой, включите режим прогрессивной развертки.

- **[Уст Изобр]:** выбор стандартного цветового параметра или его настройка.

### Примечание

- Для просмотра изображений в режиме прогрессивной развертки убедитесь, что телевизор поддерживает функцию прогрессивной развертки и подключен к проигрывателю с помощью разъемов Y/Pb/Pr.

## Звук

- 1 Нажмите **▲**.
- 2 Для доступа к параметрам настройки звука нажмите **[Настройка] > [Аудио]**.
  - **[Аналог Выход]:** выбор аудиоформата для аудиовыхода, когда проигрыватель подключен с помощью разъемов AUDIO OUT L/R.
  - **[Установка]:** выбор аудиоформата для аудиовыхода, когда проигрыватель подключен с помощью разъема COAXIAL.
    - **[Выход Spdif]:** выбор типа цифрового выхода. **[Выключено].** Отключение цифрового выхода. **[Все].** Поддержка многоканальных аудиоформатов. **[Тол. PCM].** Сведение к двухканальному аудиосигналу.
    - **[Выход Lpcm]:** выбор частоты дискретизации для выхода LPCM (Linear Pulse Code Modulation). Чем выше частота дискретизации, тем выше качество звука. **[Выход Lpcm]** активируется только при выборе параметра **[Тол. PCM]** в меню **[Выход Spdif]**.
  - **[Громкость]:** регулировка уровня громкости.

- **[Режим Звука]:** выбор стандартного звукового эффекта.
- **[Ночн Режим]:** выбор звучания с тихим или полным динамическим диапазоном. При включении ночного режима уменьшается слышимость громких звуков и увеличивается слышимость тихих звуков (таких как речь).



#### Примечание

- Ночной режим доступен только для DVD-дисков в формате Dolby.

## Пользовательские настройки (языки, ограничение на просмотр...)

1 Нажмите **▲**.

- 2 Для доступа к дополнительным параметрам настройки нажмите **[Настройка] > [Предпочтения]**.
- **[Аудио]:** выбор языка воспроизведения для видео.
  - **[Субзагол]:** выбор языка субтитров для видео.
  - **[Меню Диска]:** выбор языка меню для видеодиска.
  - **[Блок. от детей]:** ограничение доступа к дискам, которые записаны с ограничениями на просмотр. Введите код "136900" для доступа к параметрам ограничения введите. Когда будет выделено поле ввода пароля, нажмите **ОК** для перехода к режиму ввода, нажмите **▲ ▼** для выбора цифры, затем нажмите **◀◀ / ▶▶** для изменения позиции цифры.
  - **[Пбс]:** отображение или пропуск меню содержимого дисков VCD и SVCD.
  - **[Пароль]:** выбор или изменение пароля доступа к дискам, для

которых установлены ограничения. Если вы не устанавливали пароль или забыли его, введите "136900".

- **[Подзаг. DivX]:** выбор набора символов, поддерживающего субтитры данного видео DivX.
- **[Инфо о версии]:** отображение версии ПО проигрывателя.
- **[Станд.]:** восстановление заводских настроек, за исключением настроек **[Бл Диска]**, **[Блок. от детей]** и **[Пароль]**.



#### Примечание


- Если недоступен предпочитаемый язык диска, аудио или субтитров, можно выбрать **[Прочие]** в меню параметров и ввести 4-значный цифровой код языка, указанный в конце этого руководства пользователя.
- Значения уровней возрастных ограничений меняются в зависимости от страны. Чтобы разрешить просмотр всех дисков, выберите **[8 Взрос]**.

## 4 Обновление ПО

### Примечание

- Во время обновления программного обеспечения не допускается отключение питания!

Для проверки наличия обновлений сравните текущую версию ПО данного проигрывателя с последней версией ПО (при наличии) на веб-сайте Philips.

- 1 Нажмите .
- 2 Выберите [Настройка] > [Предпочтения] > [Инфо о версии], а затем нажмите ОК.
- 3 Запишите название модели и номер версии ПО.
- 4 Перейдите на веб-сайт [www.philips.com/support](http://www.philips.com/support), чтобы проверить наличие последней версии ПО с помощью названия модели и номера версии ПО.
- 5 Чтобы обновить ПО, см. инструкции по обновлению на веб-сайте.


## 5 Характеристики

### Примечание

- Технические характеристики могут быть изменены без предварительного уведомления

### Код региона

Проигрыватель воспроизводит диски со следующими кодами регионов.

Код региона DVD	Страны
	Россия

### Воспроизводимые носители

- DVD, DVD (видео), VCD, SVCD, CD (аудио)
- DVD+R/+RW, DVD-R/-RW, DVD+R/-R DL (двухслойный), CD-R/-RW (максимальное количество папок — 299, файлов — 648)
- Запоминающее устройство USB

### Формат файлов

- Видео: avi, divx, xvid
- Аудио: .mp3, .wma
- Изображения: .jpg, .jpeg

### USB

- Совместимость: высокоскоростной интерфейс USB (2.0)
- Поддержка класса: класс запоминающих устройств USB Mass Storage Class
- Файловая система: FAT16, FAT32, NTFS
- Максимальное количество альбомов/папок: 299
- Максимальное количество дорожек/записей: 648
- Порт USB: 5 В  $\pm$ , 500 мА
- Поддержка портативного жесткого диска USB: может потребоваться внешний источник питания

### Видео

- Система ТВ-вещания: PAL, NTSC, Multi

- Композитный видеовыход: 1 Vp-p (75 Ом)
- Компонентный видеовыход: 0,7 Vp-p (75 Ом)

#### Аудио

- 2-канальный аналоговый выход
  - Аудио, передний левый и правый: 2 В (среднеквадр.) (47 000 Ом)
- Компонентный видеовыход: 0,5 Vp-p (75 Ом)
  - Коаксиальный кабель
- Частота дискретизации:
  - MP3: 22,05 кГц, 24 кГц, 32 кГц, 44,1 кГц, 48 кГц,
  - WMA: 44,1 кГц, 48 кГц
- Постоянный битрейт:
  - MP3: 8–320 кбит/с
  - WMA: 32–192 кбит/с

#### Основное устройство

- Размеры (Ш x В x Г): 310 x 39,5 x 210 (мм)
- Вес нетто: 1,0 кг

#### Питание

- Параметры питания: 230 В~ переменного тока, 50 Гц
- Потребляемая мощность: 10 Вт
- Потребляемая мощность в режиме ожидания: 0,5 Вт

#### Принадлежности, входящие в комплект

- Пульт ДУ и один элемент питания
- Аудио- и видеокабели
- Руководство пользователя

#### Характеристики лазера

- Тип: полупроводниковый лазер InGaAlP (DVD), AlGaA (CD)
- Длина волны: 658 нм (DVD), 790 нм (CD)
- Выходная мощность: 7,0 мВт (DVD), 10,0 мВт (VCD/CD)
- Рассеивание луча: 60 градусов

## 6 Устранение неисправностей



#### Предупреждение

- Риск поражения электрическим током. Запрещается снимать корпус устройства.

Для сохранения гарантии запрещается самостоятельно ремонтировать проигрыватель.

При возникновении неполадок во время эксплуатации проигрывателя проверьте следующие пункты, прежде чем обращаться в сервисную службу. Если проблему решить не удалось, зарегистрируйте проигрыватель и обратитесь в службу поддержки на веб-сайте [www.philips.com/support](http://www.philips.com/support).

При обращении в компанию Philips необходимо назвать модель и серийный номер проигрывателя. Серийный номер и номер модели указаны на задней панели проигрывателя. Укажите эти номера здесь:  
 Номер модели \_\_\_\_\_

Серийный номер \_\_\_\_\_

#### Нет изображения.

- Для получения информации о выборе соответствующего канала для просмотра видео обратитесь к руководству пользователя телевизора.
- Если включена настройка прогрессивной развертки или изменена настройка телесистемы, выберите настройку по умолчанию. 1) Нажмите **▲**, чтобы открыть отделение для диска. 2) Нажмите **DISC MENU** (прогрессивная развертка) или **SUBTITLE** (телесистема).

#### На телевизоре отсутствует звук.

- Проверьте правильность подключения кабелей между проигрывателем и телевизором.



### При воспроизведении видео DivX отсутствует звук.

- Аудиокодеки не поддерживаются.

### Отсутствует звук с динамиков подключенного аудиоустройства (например, стереосистемы, усилителя, ресивера).

- Проверьте, правильно ли подключены аудиокабели или коаксиальный кабель.
- Переключите внешнее аудиоустройство на соответствующий источник звука.

### Не удалось прочитать диск.

- Убедитесь, что проигрыватель поддерживает данный тип дисков (см. раздел "Характеристики" > "Воспроизводимые носители").
- Если на диск выполнялась запись, убедитесь, что диск финализирован.

### Не удалось прочитать содержимое накопителя USB.

- Убедитесь, что запоминающее устройство USB совместимо с проигрывателем (см. "Характеристики" > "USB").
- Убедитесь, что файловая система запоминающего устройства USB поддерживается проигрывателем (см. "Характеристики" > "USB").

### Не удалось прочитать или отобразить файлы.

- Убедитесь, что количество файлов или папок не превышает допустимое значение (максимальное количество папок — 299, файлов — 648).
- Убедитесь, что данный проигрыватель поддерживает эти файлы (см. "Характеристики" > "Формат файла").

### Не удалось воспроизвести файлы DivX.

- Убедитесь, что видеофайл DivX не поврежден.
- Проверьте расширение файла.
- Для воспроизведения видеофайлов с защитой DRM, сохраненных на накопителе USB, не допускается использование аналогового видеоподключения (композитного, компонентного или Scart). Передача

видео материалов на поддерживаемый диск для воспроизведения данных файлов.

### Субтитры DivX не воспроизводятся должным образом.

- Убедитесь, что название файла субтитров совпадает с названием видеофайла DivX.
- Убедитесь, что файл субтитров имеет расширение, поддерживаемое проигрывателем (.srt, .sub, .txt, .ssa или .smi).
- Выберите набор символов, поддерживаемый субтитрами (см. "Использование DVD-проигрывателя" > "Видео DivX").

# 7 Важные сведения о безопасности

Перед использованием данного DVD-проигрывателя внимательно ознакомьтесь со всеми инструкциями. Гарантия не распространяется на повреждения, вызванные несоблюдением инструкций.

---

## Техника безопасности

### Риск поражения электрическим током!

- Не подвергайте устройство и дополнительные принадлежности воздействию дождя или воды. Никогда не размещайте рядом с устройством сосуды с жидкостью, например вазы. В случае попадания жидкости на поверхность или внутрь устройства немедленно отключите его от электросети. Обратитесь в центр поддержки потребителей Philips для проверки устройства перед его дальнейшим использованием.
- Не помещайте устройство и дополнительные принадлежности вблизи источников открытого огня или других источников тепла, в том числе не допускайте воздействия прямых солнечных лучей.
- Никогда не вставляйте посторонние предметы в вентиляционные разъемы и другие отверстия устройства.
- Если для отключения устройства используются шнур питания или штепсель, доступ к ним должен оставаться свободным.
- Запрещается подвергать элементы питания (аккумуляторный блок или батареи) воздействию высоких

температур, включая прямые солнечные лучи, огонь и т.п.

- Во время грозы отключайте устройство от электросети.
- Для извлечения вилки из розетки электросети тяните за вилку, а не за шнур.

### Риск короткого замыкания или возгорания!

- Перед подключением устройства к электросети убедитесь, что напряжение источника питания соответствует напряжению, указанному на задней панели устройства.
- Запрещается применять силу при обращении с разъемами электропитания. Недостаточно плотно подключенные разъемы электропитания могут стать причиной искрения или возгорания.

### Риск повреждения устройства!

- Не разбирайте устройство во избежание воздействия излучения.
- Запрещается прикасаться к оптическим линзам внутри отделения для диска.
- Не ставьте устройство или другие предметы на шнуры питания или электрические приборы.
- После транспортировки изделия при температуре ниже 5 °С удалите упаковку и подождите, пока его температура достигнет комнатной, а затем подключите домашний кинотеатр к розетке электросети.

### Риск перегрева!

- Никогда не устанавливайте устройство в ограниченном пространстве. Для обеспечения вентиляции оставляйте вокруг устройства не менее 10 см свободного пространства. Убедитесь, что шторы или другие объекты не закрывают вентиляционные отверстия устройства.

### Риск загрязнения окружающей среды!

- При разрядке батарей или в случае длительного простоя устройства батареи необходимо извлечь.
- Батареи содержат химические вещества. Их необходимо утилизировать в

соответствии с установленными правилами.

### Опасность проглатывания батареи!

- В устройстве/пульте ДУ может содержаться плоская батарея, которую легко могут проглотить дети. Хранить батареи необходимо в недоступном для детей месте!



## Осторожное обращение с устройством

- Не помещайте в отделение для дисков посторонние предметы.
- Не помещайте в отделение для дисков деформированные или треснувшие диски.
- Если устройство не используется в течение продолжительного времени, извлеките диски из отделения для дисков.
- Для очистки устройства используйте только микроволоконный материал.

## Забота об окружающей среде



Изделие разработано и изготовлено с применением высококачественных деталей и компонентов, которые подлежат переработке и повторному использованию.



Маркировка символом перечеркнутого мусорного бака означает, что данное изделие попадает под действие директивы Европейского совета 2002/96/ЕС. Узнайте о раздельной утилизации электротехнических и электронных изделий согласно местному законодательству.

Действуйте в соответствии с местными правилами и не выбрасывайте отработавшее изделие вместе с бытовыми отходами. Правильная утилизация отработавшего изделия поможет предотвратить возможные негативные последствия для окружающей среды и здоровья человека.



В изделии содержатся элементы питания, которые попадают под действие директивы ЕС 2006/66/ЕС и не могут быть утилизированы вместе с бытовым мусором. Узнайте о раздельной утилизации элементов питания согласно местному законодательству, так как правильная утилизация поможет предотвратить негативные последствия для окружающей среды и здоровья человека.

## Соответствие нормативам



Данное изделие соответствует требованиям Европейского Союза по радиопомехам.



Приборы КЛАССА II с двойной изоляцией и без защитного заземления.

---

## Авторские права



Be responsible  
Respect copyrights

В данном издании используется технология защиты авторских прав, защищенная некоторыми патентами США и другими правами на интеллектуальную собственность Rovi Corporation. Разборка или реконструирование запрещены.

---

## Товарные знаки

**DIVX**  
**ULTRA**

О ФОРМАТЕ ВИДЕО DIVX: DivX® — это формат цифрового видео, созданный DivX, LLC, дочерней компанией Rovi Corporation. Это устройство с официальной сертификацией DivX Certified® позволяет воспроизводить видео DivX. Для получения более подробных сведений и программных средств для преобразования видеофайлов в формат DivX посетите веб-сайт [divx.com](http://divx.com).  
ОБ УСЛУГЕ DIVX VIDEO-ON-DEMAND.  
Это устройство, сертифицированное по стандарту DivX®, должно быть зарегистрировано для воспроизведения приобретенных фильмов DivX Video-on-Demand (VOD). Для получения кода регистрации найдите раздел DivX VOD в меню настройки устройства. Для получения дополнительной информации о процессе

регистрации перейдите на веб-сайт [vod.divx.com](http://vod.divx.com).

DivX®, DivX Ultra®, DivX Certified® и соответствующие логотипы являются товарными знаками компании Rovi Corporation или ее дочерних компаний и используются по лицензии. Сертификация DivX Ultra® для поддержки дополнительных функций и изображения превосходного качества при воспроизведении видео DivX.



Изготовлено по лицензии Dolby Laboratories. Dolby и символ двойного D являются товарными знаками Dolby Laboratories.



DVD является товарным знаком корпорации DVD FLLC (DVD Format and Logo Corporation).

*Место для прикрепления  
кассового и товарного чеков*

**ГАРАНТИЙНЫЙ ТАЛОН**  
Российская Федерация, Республика Беларусь, Казахстан Республика\*

**PHILIPS**

**Модель:**

*Заполните обязательно*

**Серийный номер:**

*Заполните обязательно*

**Дата продажи:**

*Заполните обязательно*

**ПРОДАВЕЦ:**

**Название торговой организации:**

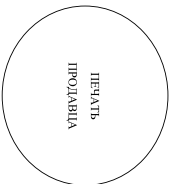
*Заполните обязательно*

**Телефон торговой организации:**

*Заполните обязательно*

**Адрес и E-mail:**

*Заполните обязательно*



Изделие получено в исправном состоянии, в полной комплектности, с инструкцией по эксплуатации на русском языке. Со всеми техническими характеристиками, функциональными возможностями и правилами эксплуатации ознакомлен. Изделие осмотрено и проверено в моем присутствии, претензий к качеству и внешнему виду не имею. Всё изложенное в инструкции по эксплуатации и гарантийном талоне обязуюсь выполнять и гарантирую выполнение всеми пользователями изделия. С условиями гарантии ознакомлен и согласен.

*(ФИО и подпись покупателя)*

**Внимание! Требуется полного заполнения гарантийного талона продавцом!**

Гарантийный талон недействителен при его неправильном или неполном заполнении, без печати продавца и подписи покупателя. Кассовый и товарный чеки о покупке должны быть прикреплены к настоящему гарантийному талону.



СИСТЕМА СЕРТИФИКАЦИИ ГОСТ Р  
ФЕДЕРАЛЬНОЕ АГЕНТСТВО ПО ТЕХНИЧЕСКОМУ РЕГУЛИРОВАНИЮ И МЕТРОЛОГИИ



# СЕРТИФИКАТ СООТВЕТСТВИЯ

№ РОСС NL.АЕ68.В14365

Срок действия с 13.11.2012 по 12.11.2015

№ 0917477

ОРГАН ПО СЕРТИФИКАЦИИ ПРОДУКЦИИ РОСС RU.0001.11АЕ68

Общества с ограниченной ответственностью "КОРПОРАЦИЯ СТАНДАРТ"  
124460, г. Москва, Зеленоград, корп. 1205, н.п. 2  
тел./факс 8-499-729-98-70, 8-499-732-90-40

### ПРОДУКЦИЯ

Проигрыватели DVD (видео-аудио) дисков "PHILIPS"  
(в том числе с функцией караоке) в соответствии  
с приложением на бланке № 0746946  
- серийный выпуск

КОД ОК 005 (ОКП):

65 8400

### СООТВЕТСТВУЕТ ТРЕБОВАНИЯМ НОРМАТИВНЫХ ДОКУМЕНТОВ

ГОСТ 22505-97,  
ГОСТ Р 51515-99,  
ГОСТ Р 51317.3.2-2006 (Разд. 6, 7),  
ГОСТ Р 51317.3.3-2008,  
ГОСТ Р МЭК 60065-2009.

КОД ТН ВЭД России:

8527131000

### ИЗГОТОВИТЕЛЬ

"PHILIPS CONSUMER LIFESTYLE B.V."  
Tussendiepen 4, 9206 AD Drachten, Нидерланды.  
(Заводы в соответствии с приложением на бланке № 0746947).

### СЕРТИФИКАТ ВЫДАН

"PHILIPS CONSUMER LIFESTYLE B.V."  
Tussendiepen 4, 9206 AD Drachten, Нидерланды.  
Тел. - +31 40 27 84 218

### НА ОСНОВАНИИ

Сертификата CB-Test № CN11127 от 23.01.2008 г. Национального  
Сертификационного Центра "СQC" Китая  
Протоколов испытаний № 26/11-12 от 12.11.2012 г., 27/11-12 от  
12.11.2012 г. ИЦ продукции ООО "Корпорация Стандарт" РОСС RU.0001.21ML27  
(124460, г. Москва, Зеленоград, корп. 1205)

**ДОПОЛНИТЕЛЬНАЯ ИНФОРМАЦИЯ** Маркирование продукции знаком  
соответствия производится в установленном порядке. Форма и размеры знака  
по ГОСТ Р 50460-92. Оригинал сертификата хранится в ООО "Филипс" по  
адресу: Москва, ул. Сергея Макеева, д. 13. Тел. (495) 937-9300



Руководитель органа

Эксперт

Шибаяев А.М.

Коудельный А.В.

Сертификат имеет юридическую силу на всей территории Российской Федерации

**СИСТЕМА СЕРТИФИКАЦИИ ГОСТ Р**  
**ФЕДЕРАЛЬНОЕ АГЕНТСТВО ПО ТЕХНИЧЕСКОМУ РЕГУЛИРОВАНИЮ И МЕТРОЛОГИИ**

№ **0746946**

**ПРИЛОЖЕНИЕ**

К сертификату соответствия № **РОСС NL.AE68.B14365**

**Перечень конкретной продукции, на которую распространяется действие сертификата соответствия**

код ОК 005 (ОКП) код ТН ВЭД России	Наименование и обозначение продукции, ее изготовитель	Обозначение документации, по которой выпускается продукция
<b>658400</b> <b>8527131000</b>	Проигрыватели DVD (видео-аудио) дисков "PHILIPS" (в том числе с функцией караоке): DVP1033/xx, DVP2300/xx, DVP2320/xx, DVP3000/xx, DVP3010/xx, DVP3010K/xx, DVP3012/xx, DVP3111/xx, DVP3111SL/xx, DVP3120/xx, DVP3142/xx, DVP3148K/xx, DVP3262K/xx, DVP3350/xx, DVP3360K/xx, DVP3520K/xx, DVP3560K/xx, DVP3650K/xx, DVP3700/xx, DVP3820/xx, DVP3852K/xx, DVP3864K/xx, DVP3882/xx, DVP4320xx/xx, DVP5101K/xx, DVP5140K/xx, DVP5388K/xx, DVP5965K/xx, DVP5998K/xx,	Документация изготовителя DVP2300/xx, DVP2320/xx, DVP3005/xx, DVP3011/xx, DVP3040K/xx, DVP3111xx/xx, DVP3126K/xx, DVP3146K/xx, DVP3252/xx, DVP3268K/xx, DVP3358K/xx, DVP3388K/xx, DVP3550K/xx, DVP3650/xx, DVP3680K/xx, DVP3800/xx, DVP3850/xx, DVP3862K/xx, DVP3880K/xx, DVP4320/xx, DVP5101/xx, DVP5102K/xx, DVP5268K/xx, DVP5960/xx, DVP5996K/xx, DVP6800/xx

(где x - любая цифра от 0 до 9, буква от A до Z и/или пробел, обозначающие модификации приборов с различным дизайном и/или комплектацией).

(продолжение следует)



Руководитель органа

Эксперт

*(Handwritten signature)*  
 \_\_\_\_\_  
 подпись

**Шибав А. М.**

инициалы, фамилия

**Коудельный А. В.**

инициалы, фамилия



**СИСТЕМА СЕРТИФИКАЦИИ ГОСТ Р**  
**ФЕДЕРАЛЬНОЕ АГЕНТСТВО ПО ТЕХНИЧЕСКОМУ РЕГУЛИРОВАНИЮ И МЕТРОЛОГИИ**

№ 0746947

**ПРИЛОЖЕНИЕ**

К сертификату соответствия № РОСС NL.AE68.B14365

Перечень конкретной продукции, на которую распространяется  
 действие сертификата соответствия

код ОК 005 (ОКП)	Наименование и обозначение продукции, ее изготовитель	Обозначение документации, по которой выпускается продукция
код ТН ВЭД России		

658400  
8527131000

Проигрыватели DVD (видео-аудио) дисков "PHILIPS" (в том числе с функцией караоке)  
(продолжение)

Документация  
изготовителя

Изготовитель - "PHILIPS CONSUMER LIFESTYLE B.V."  
Tussendiepen 4, 9206 AD Drachten, Нидерланды.

Заводы-изготовители:

- "TCL Corporation" Section 19, Zhongkai Development Zone for New & High-Level Industries, Huizhou, Guangdong Province, 516006, Китай (CN);
- "Philips Ltd. Assembly Centre Hungary" H-8002, Szekesfehevar, Hollandfisar 6, Венгрия (HU);
- "LG Electronics (Huizhou) Inc." 14 District, Zhonkai Hi-tech Industry Development Zone, Huizhou, Guangdong, Китай (CN);
- "Goodview SBI Electronics Factory" Dong Huan Road Central, San Yi Cun, Sha Jing Zhen, Shenzhen, Китай (CN);
- "Philips Electronics Singapore Pte Ltd." 620A, Lorong 1, Toa Payoh, Building TPI, Level 2, 319762, Сингапур (SG);
- "P.T., LG Electronics Display Devices Indonesia" Block G, MM2100 Industrial Town, Cikarang Barat, Bekasi Jawa Barat 17520, Индонезия (ID);
- "TCL King Electrical Appliances (Huizhou) Co., Ltd." Section 19, Zhongkai Development Zone for New & High-Level Tech Industries, Huizhou, Guangdong Province, 516006, Китай (CN);
- "Dixon Utilities and Export Pvt. Ltd." G-19, Shopping Center, Subhash Nagar, Jaipur- 302016 (Rajasthan), Индия (IN);
- "Philips da Amazonia Industria Electronica Ltda." Torquato Tarajos, 2236 Zip Code: 69048-660 Manaus-Amazonas, Бразилия (BR);
- "TCL (Vietnam) Corporation Ltd." Ha Noi Highway, Tan Bien Ward, Bien Hoa City, Dong Nai Province, Вьетнам (VN);
- "Action Asia (Shenzhen) Co., Ltd." Tongfuyu Industry Bldg., Xixiang, Bao'an District, Shenzhen, Guangdong, Китай (CN);
- "Action Technology (Shenzhen) Co., Ltd." Action Technology Bldg., Laodongoun, Xixiang, Bao'an District, Shenzhen, Guangdong, Китай (CN);
- "Philips Ltd. Assembly Centre Hungary" Szekesfehevar, Holland Fasor 6, H-8000, Венгрия (HU);
- "Dixon Technologies (India) Pvt. Ltd." Khasra No. 1050, Centrlr Hope Town, Industrial Area, Selagui-248197, Dehradun (Uttarakhand), Индия (IN);
- "Shen Zhen MTC Co., Ltd." Peng Zhou Industrial District, Fu Yong Street, Bao An District, Shenzhen, Китай (CN);
- "Philips Electronics Hong Kong Ltd." 5/F, Philips Electronics Building, 5 Science Park East Avenue, Hong Kong Science Park, Shatin, New Territories, Гонконг (HK);
- "TCL Technology Electronics (Huizhou) Co., Ltd." Section 19, Zhongkai High-tech Development Zone, Huizhou City, Guangdong Province, Китай (CN).



Руководитель органа \_\_\_\_\_

Эксперт \_\_\_\_\_

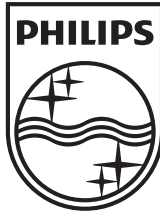
*Подпись*  
\_\_\_\_\_

Шибав А. М.  
инициалы, фамилия

Коудельный А. В.  
инициалы, фамилия

## Language Code

Abkhazian	6566	Inupiaq	7375	Push-to	8083
Afar	6565	Irish	7165	Russian	8285
Afrikaans	6570	Íslenska	7383	Quechua	8185
Amharic	6577	Italiano	7384	Raeto-Romance	8277
Arabic	6582	Ivrit	7269	Romanian	8279
Armenian	7289	Japanese	7465	Rundi	8278
Assamese	6583	Javanese	7486	Samoan	8377
Avestan	6569	Kalaallisut	7576	Sango	8371
Aymara	6589	Kannada	7578	Sanskrit	8365
Azerbaijani	6590	Kashmiri	7583	Sardinian	8367
Bahasa Melayu	7783	Kazakh	7575	Serbian	8382
Bashkir	6665	Kernewek	7587	Shona	8378
Belarusian	6669	Khmer	7577	Shqip	8381
Bengali	6678	Kinyarwanda	8287	Sindhi	8368
Bihari	6672	Kirghiz	7589	Sinhalese	8373
Bislama	6673	Komi	7586	Slovensky	8373
Bokmål, Norwegian	7866	Korean	7579	Slovenian	8376
Bosanski	6683	Kuanyama; Kwanyama	7574	Somali	8379
Brezhoneg	6682	Kurdish	7585	Sotho; Southern	8384
Bulgarian	6671	Lao	7679	South Ndebele	7882
Burmese	7789	Latina	7665	Sundanese	8385
Castellano, Español	6983	Latvian	7686	Suomi	7073
Catalán	6765	Letzeburgesch;	7666	Swahili	8387
Chamorro	6772	Limburgan; Limburger	7673	Swati	8383
Chechen	6769	Lingala	7678	Svenska	8386
Chewa; Chichewa; Nyanja	7889	Lithuanian	7684	Tagalog	8476
中文	9072	Luxembourgish;	7666	Tahitian	8489
Chuang; Zhuang	9065	Macedonian	7775	Tajik	8471
Church Slav; Slavonic	6785	Malagasy	7771	Tamil	8465
Chuvash	6786	Magyar	7285	Tatar	8484
Corsican	6779	Malayalam	7776	Telugu	8469
Česky	6783	Maltese	7784	Thai	8472
Dansk	6865	Manx	7186	Tibetan	6679
Deutsch	6869	Maori	7773	Tigrinya	8473
Dzongkha	6890	Marathi	7782	Tonga (Tonga Islands)	8479
English	6978	Marshallese	7772	Tsonga	8483
Esperanto	6979	Moldavian	7779	Tswana	8478
Estonian	6984	Mongolian	7778	Türkçe	8482
Euskara	6985	Nauru	7865	Türkmen	8475
Ελληνικά	6976	Navaho; Navajo	7886	Twi	8487
Faroese	7079	Ndebele, North	7868	Uighur	8571
Français	7082	Ndebele, South	7882	Ukrainian	8575
Frysk	7089	Ndonga	7871	Urdu	8582
Fijian	7074	Nederlands	7876	Uzbek	8590
Gaelic; Scottish Gaelic	7168	Nepali	7869	Vietnamese	8673
Galléan	7176	Norsk	7879	Volapuk	8679
Georgian	7565	Northern Sami	8369	Walloon	8765
Gikuyu; Kikuyu	7573	North Ndebele	7868	Welsh	6789
Guarani	7178	Norwegian Nynorsk;	7878	Wolof	8779
Gujarati	7185	Occitan; Provençal	7967	Xhosa	8872
Hausa	7265	Old Bulgarian; Old Slavonic	6785	Yiddish	8973
Herero	7290	Oriya	7982	Yoruba	8979
Hindi	7273	Oromo	7977	Zulu	9085
Hiri Motu	7279	Ossetian; Ossetic	7983		
Hrvatski	6779	Pali	8073		
Ido	7379	Panjabi	8065		
Interlingua (International)	7365	Persian	7065		
Interlingue	7365	Polski	8076		
Inuktitut	7385	Português	8084		



Specifications are subject to change without notice  
© 2012 Koninklijke Philips Electronics N.V.  
All rights reserved.

DVP3650K\_51\_UM\_V2.0

